

## **Briefing Corrado Gex**

Voici quelques notes mises à jour le 20 Mai 2008 par Robert ITEN. Ces lignes s'apparentent tout au plus à un guide touristique et elles ne peuvent pas être utilisées comme documents officiels pour l'utilisation de Corrado Gex.

### **Problème ...**

L'aéroport d'Aoste (IATA: AOT, ICAO: LIMW) sera fermé à toute forme de trafic aérien pendant au moins une année, à partir du 30 juin 2008. L'ENAC (OFAC italien) envisage de prolonger la fermeture une année supplémentaire, pour entreprendre d'autres travaux de rénovation. Seuls les oiseaux, les insectes et les diverses particules en suspens dans l'atmosphère ne sont pas touchés par cette interdiction.

Or Aoste est la bouée de sauvetage pour tous ceux d'entre nous qui sont capturés par la Lombardie ou par un retour tardif (parfois les deux !).

### **... et solution !**

Par chance, le val d'Aoste compte de nombreux passionnés du vol ultraléger. Refoulés à Aoste, ces passionnés ont ouvert un terrain à quelques jets de pierre, plus à l'Est. Ils ont terrassé une piste de 400 bons mètres bien balisés sur une longueur disponible de 550 mètres.

J'ai eu un long téléphone avec le responsable des lieux, dont voici la distillation de la substantifique moelle ...

- 1 - Le terrain est utilisable sans aucune restriction par les planeurs pour un atterrissage aux vaches.
- 2 - Aucune forme de remorquage n'est hélas possible, pour des raisons de règlement d'exploitation d'une part et pour des raisons de santé/longévité des pilotes d'autre part.
- 3 - Seuls les planeurs ULM (ex : Silent, Apis, Taurus) sont autorisés au décollage, après vérification des performances. Les motoplaneurs et autres TMG ne peuvent hélas décoller de Corrado Gex.
- 4 - Le terrain est facilement accessible par la route !
- 5 - Les bons restaurants proposant les meilleures pâtes d'Italie ne sont heureusement pas touchés par la fermeture de l'aéroport d'Aoste ...

## **Corrado Gex**

Le terrain se trouve en milieu de vallée, entre les communes de Nus (se prononce "Nousse" et pas "à poil") et de Fénis, à une altitude de 1500 pieds (compter en gros 460 mètres). Les coordonnées sont 45° 44' 30" N / 007° 26' 35" E.

## **L'approche**

Voici la traduction de la page [www.aeroclubcorradowex.com/dove.asp](http://www.aeroclubcorradowex.com/dove.asp) qui détaille l'approche conseillée. "La piste en herbe, longue de 400m, préfère être atterrée au QFU 280° et décollée au QFU 100°. Peu avant le seuil du QFU 280° serpente une route secondaire que peuvent emprunter des camions lourds et donc hauts. Par ailleurs, une ligne téléphonique a également choisi cet endroit pour passer, à une hauteur de 6 mètres."

## **Contact**

Page internet : [www.aeroclubcorradowex.com](http://www.aeroclubcorradowex.com)  
email : [info@aeroclubcorradowex.com](mailto:info@aeroclubcorradowex.com)  
Tel : + 39 335 520 74 45

## **Cartes**

Les cartes sont accessibles depuis le site de Corrado Gex et je les ai glissées ci-dessous, pour en faciliter l'accès.

**Corrado Gex en action**



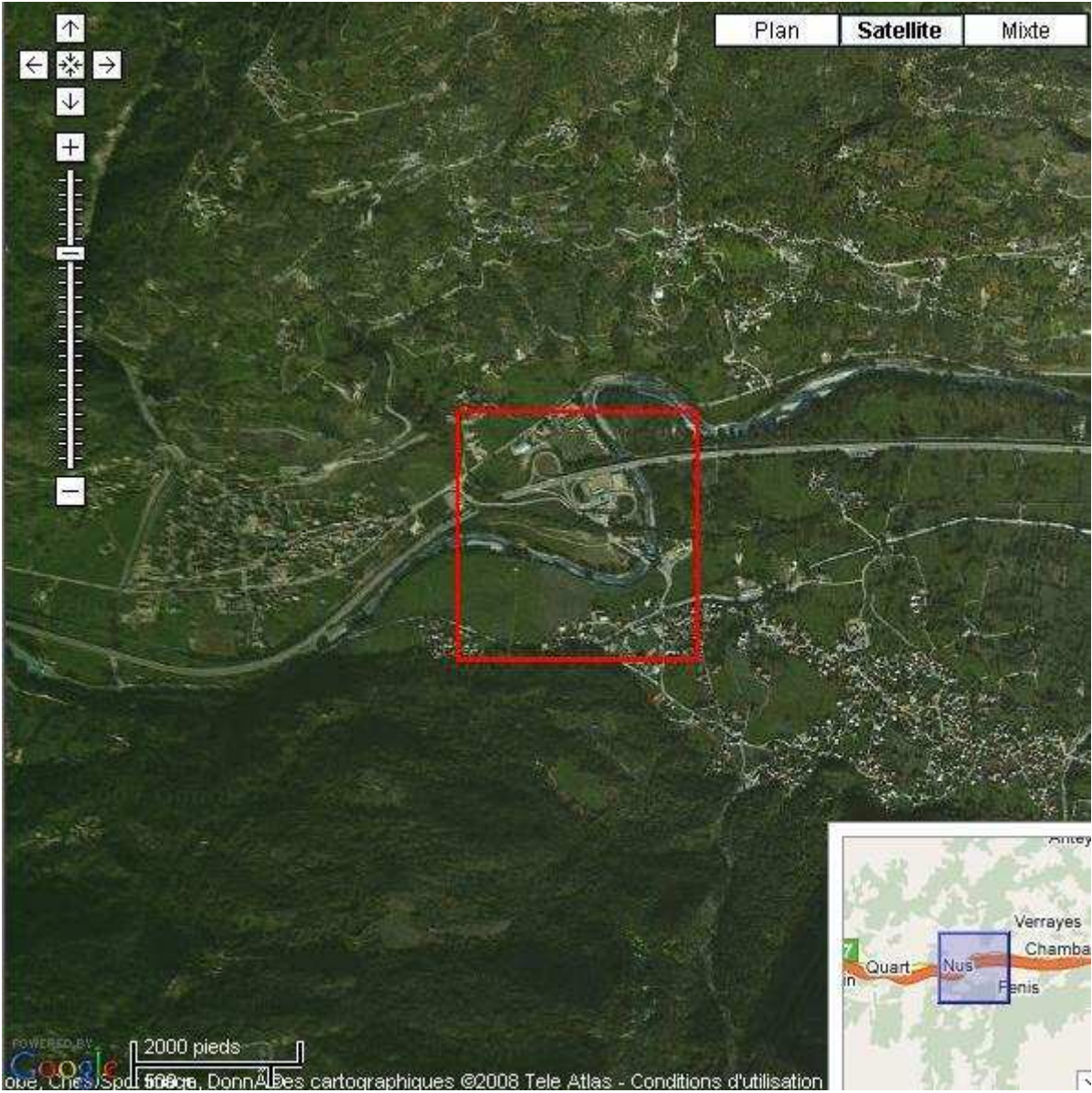
**Corrado Gex vu face à l'est, QFU 100°**



Corrado Gex depuis un lointain satellite



Corrado Gex depuis un satellite un peu plus proche ...



... et depuis un satellite vraiment pas haut !



## Ulmodrome

**Coordonnées:** 45° 44' 30" N / 007° 26' 35" E

**Etat de surface:** herbe

**Longueur:** 400 m

**Orientation:** 100° / 280 °



**Commentaires:** Le terrain est balisé. Se poser de préférence au QFU 280°. En entrée de piste au QFU 280° se trouvent une ligne téléphonique de 6 m de haut et une route secondaire empruntée par des camions.

Vue selon le QFU 100°

